

УДК 331.522

А. Б. Тесля, Л. В. Булачева

Формирование и развитие трудового потенциала Арктической зоны Российской Федерации

A. B. Teslya, L. V. Bulacheva

Formation and development of labour potential of the Russian Federation Arctic zone

Аннотация. Рассмотрены проблемы формирования трудового потенциала монопрофильных поселений Арктической зоны. Рассмотрена структура монопрофильных поселений Арктической зоны с учетом распределения по категориям, а также в отраслевом разрезе. Проведен анализ динамики численности населения монопрофильных поселений. Детально рассмотрена ситуация в г. Оленегорске. Выделены особенности и предложены основные направления развития и формирования трудового потенциала Арктической зоны.

Abstract. The problems of labour potential formation in mono-industry settlements of the Arctic zone have been revealed. The structure of mono-industry settlements in the Arctic zone taking into account the distribution by categories as well as by sectors has been considered. The analysis of the population dynamics of mono-industry settlements has been conducted. The situation in Olenegorsk has been considered in details. The features and the basic directions of formation and development of labour potential of the Arctic zone have been shown.

Ключевые слова: трудовой потенциал, монопрофильное поселение, моногорода, Арктическая зона, градообразующее предприятие, рынок труда.

Key words: labour potential, mono-industry settlement, company towns, the Arctic zone, town-forming enterprise, labour market.

Введение

По мере освоения и усиления диверсификации хозяйственной деятельности в Арктической зоне возрастают требования к ее трудовому потенциалу. Это обуславливает необходимость решения широкого круга теоретических и практических вопросов, в том числе связанных с воспроизводством трудовых ресурсов, закреплением кадров, развитием социальной инфраструктуры.

Под трудовым потенциалом региона в данной статье будем понимать экономическую категорию, которая отражает производственные отношения по поводу воспроизводства психофизиологических, квалификационных, духовных и социальных качеств трудоспособного населения. С количественной стороны трудовой потенциал представляет собой запасы труда, которые определяются общей численностью трудовых ресурсов, их структурой, уровнем образования и квалификации, возможностями использования.

Структура трудового потенциала отражает одновременно следующие уровни взаимоотношений:

- уровень, отражающий прошлое, совокупность свойств, накопленных системой в процессе ее становления и обуславливающих ее возможность функционирования и развития;
- уровень, характеризующий настоящее с точки зрения возможностей применения и использования наличествующих способностей и возможностей;
- уровень, ориентированный на будущее развитие, отражающий возможности приобретения новых навыков и свойств [1].

Результаты и обсуждение

Рассмотрим особенности и проблемы формирования трудового потенциала Арктической зоны РФ. Сухопутные территории Арктической зоны определены в соответствии с Указом Президента "О сухопутных территориях Арктической зоны Российской Федерации". К территории Арктической зоны отнесены: Мурманская область, Ненецкий, Чукотский и Ямало-Ненецкий автономные округа, а также муниципальное образование городского округа "Воркута" (Республика Коми), городской округ Норильска, ряд территорий Архангельской области, включая муниципальное образование "город Архангельск", земли и острова, расположенные в Северном Ледовитом океане, некоторые улусы Якутии. В целом, для Арктической зоны РФ характерна высокая доля городских поселений с доминирующим положением одного или нескольких технологически связанных предприятий [2].

Одной из важнейших проблем формирования трудового потенциала Арктической зоны, а соответственно и обеспечения ее устойчивого социально-экономического развития, является ситуация в моногородах,

численность населения которых постоянно снижается. В конце 2013 г. полномочия по контролю за ситуацией в моногородах были переданы Министерству экономического развития РФ (МЭР), которое поставило задачу проведения аудита состояния моногородов и поселений, а также разработку четких критериев, позволяющих формализовать отношение к моногородам. В июле 2014 года распоряжением Правительства РФ утвержден перечень монопрофильных муниципальных образований Российской Федерации (моногородов), в котором выделено 313 моногородов. Ранее, согласно перечню от 26 июля 2013 г., таких городов было выделено 342. Минэкономразвития России планирует не реже раза в год представлять и пересматривать утвержденный перечень, с учетом текущей социально-экономической ситуации в муниципальных образованиях.

Изменение числа монопрофильных поселений в перечне обусловлено новыми критериями отнесения поселений к монопрофильным (моногородам). Муниципальное образование признается монопрофильным, если одновременно выполняются следующие критерии¹:

– муниципальное образование имеет статус городского округа или поселения, за исключением муниципальных образований, в которых находится законодательный (представительный) орган власти субъекта РФ;

– численность постоянного населения превышает 3 тыс. человек;

– численность работников одной из компаний, осуществляющих на территории муниципального образования или один и тот же вид основной экономической деятельности (или деятельность которых осуществляется в рамках единого производственно-технологического процесса), достигала в период 5 лет, предшествующих дате утверждения перечня монопрофильных муниципальных образований (моногородов), 20 процентов среднесписочной численности работников всех организаций, осуществляющих деятельность на территории муниципального образования;

– деятельность компании связана с добычей полезных ископаемых (кроме нефти и газа) и (или) производству, и (или) переработке промышленной продукции.

Отметим, что градообразующие компании обязательно должны относиться к промышленной сфере (производство и переработка). Однако если компании добывают нефть или газ, то муниципальное образование монопрофильным не признается. Такое выделение из списка моногородов, образованных вокруг компаний, занятых добычей нефти или газа, вероятно, обусловлено целями предлагаемой классификации – поддержать монопрофильные муниципальные образования в зависимости от рисков ухудшения социально-экономической ситуации. Между тем, монопоселение – сложная экономическая категория, характеризующаяся разнообразным спектром факторов, определяющих социально-экономическое развитие, для которого отраслевая принадлежность градообразующей компании является только одним из параметров. Несмотря на то что социально-экономическая ситуация в городах, созданных вокруг нефтедобывающих компаний, в настоящий момент может являться достаточно стабильной, это не отменяет общих закономерностей развития монопоселений.

В законе отмечено, что "...для целей настоящего Федерального закона градообразующими организациями признаются юридические лица, численность работников которых составляет не менее двадцати пяти процентов численности работающего населения соответствующего населенного пункта"². Действовавшее ранее постановление Правительства РФ определяло численность занятых на градообразующем предприятии "...не менее 30 процентов от общего числа работающих на предприятиях города (поселка)", или предприятие должно было иметь на балансе "...объекты социально-коммунальной сферы и инженерной инфраструктуры, обслуживающие не менее 30 процентов населения города (поселка)"³. Таким образом, снижается доля численности работников, занятых на одном предприятии, для отнесения предприятия к градообразующим, что отражает общую тенденцию диверсификации хозяйственной деятельности в городах⁴.

Согласно распоряжению Правительства РФ от 29 июля 2014 г. моногорода разделены на несколько категорий. К первой категории отнесены монопрофильные муниципальные образования с наиболее сложным социально-экономическим положением. В нее включены 75 городов, что составляет 24 % от общего числа моногородов РФ. К категории 1 отнесены 3 из 14 (21,4 %) от общего числа монопрофильных поселений

¹ О критериях отнесения муниципальных образований РФ к монопрофильным (моногородам) и категориях монопрофильных муниципальных образований РФ (моногородов) в зависимости от рисков ухудшения их социально-экономического положения : постановление Правительства Рос. Федерации от 29 июля 2014 года № 709 // Собр. законодательства Рос. Федерации. 2014. № 31. Ст. 4425.

² О несостоятельности (банкротстве) : федер. закон [принят Гос. думой 27 сентября 2012 г. : одобр. Советом Федерации 16 октября 2012 г. : по состоянию на 29 января 2014 г.] // Рос. газета. 2002. 2 февраля.

³ О порядке отнесения предприятий к градообразующим и особенностях продажи предприятий-должников, являющихся градообразующими : постановление Правительства Рос. Федерации от 29 августа 1994 г. № 1001 // Собр. законодательства Рос. Федерации. 1994. № 19. Ст. 2217.

⁴ О критериях отнесения... Ст. 4425.

Арктической зоны. Отнесение моногородов к категории происходило на основе критериев, взаимосвязанных с проблемами градообразующей компании:

- в отношении градообразующей компании возбуждена процедура несостоятельности (банкротства) или компания прекратила производственную деятельность;
- планируется высвобождение более 10 % от среднесписочной численности работников градообразующей компании;
- оцениваются как неблагоприятные конъюнктура рынка и (или) развитие отрасли, в которой действует градообразующая компания;
- уровень регистрируемой безработицы более чем в 2 раза превышает средний уровень безработицы по стране;
- социально-экономическая ситуация в муниципальном образовании оценивается населением как неблагополучная.

Категория 2 представляет собой монопрофильные муниципальные образования (моногорода), в которых имеются риски ухудшения социально-экономического положения. К категории 2 относят 149 городов РФ, что составляет 48 % от их общего числа. В эту категорию попадает большинство моногородов Арктической зоны – 9 поселений (64,3 %). Критерии отнесения к данной категории следующие:

- имеется информация о планируемом высвобождении, превышающем 3 % среднесписочной численности работников градообразующей компании;
- уровень регистрируемой безработицы превышает средний уровень безработицы по РФ.

Категория 3 включает монопрофильные муниципальные образования со стабильной социально-экономической ситуацией, содержит 89 городов (28 %) от общего числа монопрофильных образований. В эту категорию попали 2 города Арктической зоны: городское поселение г. Певек, Чукотский автономный округ, и г. Воркута, Республика Коми. Муниципальное образование попадает в эту категорию если:

- отсутствует информация о планируемом высвобождении более 3 % работников градообразующей организации;
- уровень регистрируемой безработицы в муниципальном образовании не превышает средний уровень безработицы по РФ;
- социально-экономическая ситуация оценивается населением как благополучная.

Отметим, что доля моногородов со стабильной социально-экономической ситуацией в 2 раза ниже в Арктической зоне, чем в по РФ в целом (табл. 1). В то же время, большинство монопрофильных образований Арктики попадают в категорию 1 или 2, что обуславливает необходимость и целесообразность их поддержки.

Таблица 1

Монопрофильные образования РФ и Арктической зоны

Категория	РФ	Арктическая зона
1	24 %	21,4 %
2	47,6 %	63,4 %
3	28,4 %	14,2 %

В 2013 г. на территории Арктики к монопрофильным относились 18 моногородов. В 2014 г. в перечень монопрофильных поселений не попали 6 моногородов со специализациями градообразующих предприятий в электроэнергетике и нефтегазодобывающей промышленности. В то же время статус монопрофильных поселений получили г. Оленегорск (железорудная промышленность) и Певек (горнодобывающая).

Деятельность большинства градообразующих компаний Арктической зоны связана с добычей и переработкой невозпроизводимых ресурсов (угля, нефти и газа, черных и цветных металлов). Такие виды деятельности, безусловно, необходимы для экономического развития страны, но приводят к негативным изменениям природных комплексов (биогеоценозов) и ландшафтов. Экологические последствия производственной деятельности горнодобывающих предприятий во многом зависят от используемых технологий и оборудования, а также природно-климатических факторов. Отметим, что природная среда территорий Арктической зоны не обладает свойствами быстрого восстановления после антропогенного вмешательства, следовательно, при освоении необходимо соблюдение экологических ограничений, что приводит к запрету использования ряда технологий, допустимых при освоении природных ресурсов в других регионах страны. Вышеизложенное, совместно с существующей тенденцией усиления роли природоохранной деятельности, необходимо учитывать при разработке программ развития Арктических территорий, что требует от градообразующих предприятий значительных инвестиций по восстановлению территорий, модернизации используемого оборудования, привлечению современных экологически нейтральных технологий.

При осуществлении хозяйственной деятельности в Арктической зоне социальные проблемы обостряются экстремальностью условий, в которых она протекает, и спецификой труда и жизни людей, работающих в Арктике, в удаленных и малоосвоенных районах побережья [3]. Отметим, что обеспечение содержания численности населения может быть достигнуто поддержанием более высоких, чем в других регионах,

доходах населения (рис. 1, 2). В противном случае отток населения из неблагоприятных регионов будет продолжаться.

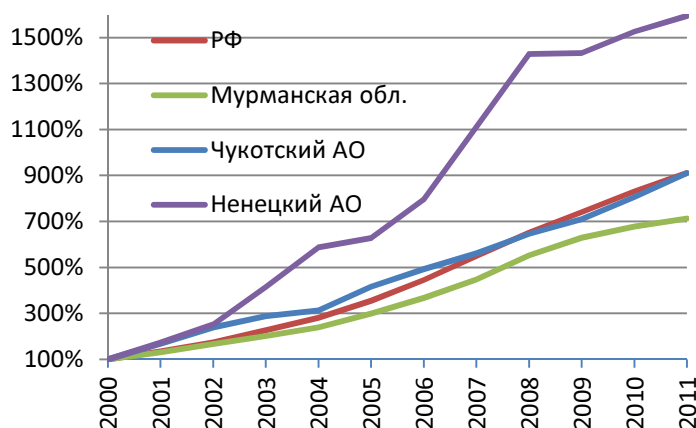


Рис. 1. Динамика среднедушевых денежных доходов населения к 2000 г.

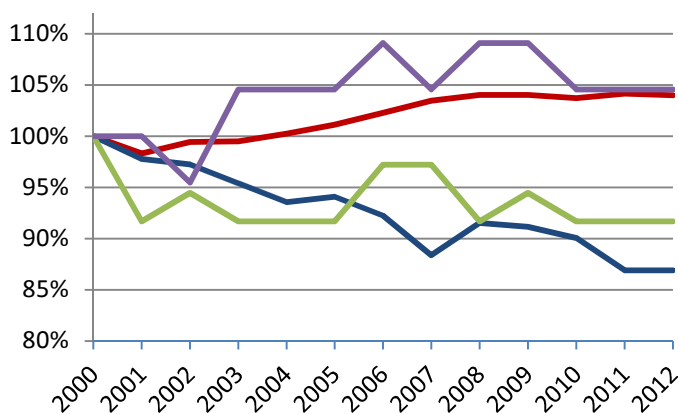


Рис. 2. Численность экономически активного населения в среднем за год

Вышеизложенное определяет актуальность изучения проблем формирования трудового потенциала монопрофильных поселений, а также необходимость решения широкого круга теоретических и практических вопросов, связанных с воспроизводством и закреплением трудовых ресурсов, одновременно с совершенствованием и развитием социальной инфраструктуры. Рассмотрим динамику численности населения в монопрофильных образованиях Арктической зоны (табл. 2).

Таблица 2

Динамика численности населения в монопрофильных образованиях Арктической зоны

Место расположения	Вид промышленности	Дата			
		01.01.2014 г.	01.01.2010 г.	01.01.2005 г.	01.01.2000 г.
Категория 1					
Кировск	Горно-химическая	27 686	28 625	31 000	34 700
Онега	Лесозаготовительная, деревообрабатывающая	20 284	21 359	22 900	24 800
Ревда	Горно-обогатительная	7 979	8414		10 368*
Категория 2					
Северодвинск	Судостроительная	187 284	192 353	197 400	229 300
Новодвинск	Лесопромышленная	39 613	40 615	42 900	43 383
Никель	Горно-металлургическая	12 112	12 756		16 534*
Заполярный	Горно-металлургическая	15 424	15 825	18 500	19 200
Мончегорск	Горно-металлургическая	43 470	45 361	50 700	52 242
Норильск	Горно-металлургическая	176 559	175 365	131 900	140 800
Ковдор	Железорудная	17 630	18 820		20 876*
Оленегорск	Железорудная	21 301	23 072	23 900	27 200
Беринговский	Угледобывающая	1 003	1 408		1 998*

		Категория 3			
Певек	Золотодобывающая	4 718	4161	4600	5 600
Воркута	Угледобывающая	61 638	70 548	82 000	89 800
Вне списка 2014 г.					
Депутатский	Горно-металлургическая	2 897	2 983		3 602*
Полярные Зори	Электроэнергетика	14 936	15 096	15 900	16 700
Туманный	Электроэнергетика	600	685		950*
Билибино	Электроэнергетика	5 588	5 504		6 181*
Губкинский	Нефтегазодобывающая	26 214	23 335	21 600	19 200
Муравленко	Нефтегазодобывающая	33 016	33 391	36 800	36 200

* Данные за 2002 год.

Отметим, снижение численности жителей перечисленных поселений и городов в период с 2000 г. по 2014 г. сократилось на 10 %, причем на 2 % за период с 2010 г. Рост численности наблюдается в пгк. Губкинский и г. Норильске. Если проводить расчет только по монопрофильным образованиям, представленным в списке 2014 г., то снижение численности населения на 1 января 2014 г. составит 12 %. В целом, следует отметить (табл. 3), что сохранение численности населения наблюдается в городах, исключенных из списка монопрофильных образований 2014 г. Во всех категориях отток населения продолжается.

Таблица 3

Динамика численности населения с учетом категории монопрофильных образований

Категория	01.01.2014 г.	01.01.2010 г.	01.01.2000 г.	2000–2010 гг.	2000–2014 гг.
1	55 949	58 398	69 868	0,84	0,80
2	514 396	525 575	551 533	0,95	0,93
3	66 356	74 709	95 400	0,78	0,70
Без категории	83 251	80 994	82 833	0,98	1,01

Большой процент снижения населения в монопрофильных муниципальных образованиях со стабильной социально-экономической ситуацией (категория 3) объясняется разными тенденциями, действующими в двух не сопоставимых по численности моногородах Певек и Воркута. Анализ численности населения монопрофильных муниципальных образований с учетом отраслевой принадлежности градообразующих предприятий (табл. 4) позволяет отметить положительную динамику роста населения только для нефтегазодобывающей отрасли.

Таблица 4

Динамика населения монопрофильных муниципальных образований по отраслям

Отрасль	01.01.2014 г.	01.01.2010 г.	01.01.2000 г.	2010–2000 гг.	2014–2000 гг.
Лесная	59 897	61 974	68 183	0,91	0,88
Судостроение	187 284	192 353	229 300	0,84	0,82
Электроэнергетика	24 021	24 268	27 433	0,88	0,88
Нефтегазодобывающая	59 230	56 726	55 400	1,02	1,07
Горнодобывающая	389 520	404 355	419 318	0,96	0,93

Причинами сокращения населения являются превышение смертности над рождаемостью и миграционный отток населения, характерный для арктических моногородов. Проведенный анализ показывает влияние социально-экономической ситуации в городе на динамику численности населения. При формировании благоприятных социально-экономических условий, несмотря на суровые климатические условия, миграционный отток населения снижается. Отметим, что для монопоселений характерна низкая мобильность жителей, которая обусловлена как территориальной удаленностью от других населенных пунктов или отсутствием развитой инфраструктуры, обеспечивающей связь поселения (города) с внешним миром, так и сложившимися традициями (трудовые династии), низкой склонностью населения к мобильности. Известны примеры, когда жители монопоселений, оставшись без работы на градообразующих предприятиях, отказались переезжать в города, где им предлагались рабочие места.

По территориальному признаку больше всего моногородов Арктической зоны России (50 % от общего числа) находится в Мурманской области. Характерно, что большая часть населения проживает в городах (около 93 % от общего числа населения области против 74 % по РФ). В настоящее время в состав Мурманской области входят 12 городских округов, 5 муниципальных районов, 13 городских поселений и 10 сельских поселений, всего 40 муниципальных образований. К монопрофильным отнесены 4 из 12 городских округов (33 %) и 3 из 13 городских поселений (23 %). Сопоставим на основе индекса промышленного производства динамику промышленного производства в Мурманской области и Северо-Западном федеральном округе (табл. 5, рис. 3). В период до 1998 г. индекс промышленного производства Мурманской области превышал аналогичный

показатель и по Северо-Западному федеральному округу, и по РФ. Ситуация ухудшилась после 1998 г. и, начиная с этого периода, индекс промышленного производства в среднем ниже аналогичного показателя по РФ и Северо-Западному федеральному округу.

Таблица 5

Индекс промышленного производства по субъектам РФ (в % к предыдущему году)

	1992 г.	1995 г.	1998 г.	2000 г.	2005 г.	2008 г.	2009 г.	2010 г.	2011 г.	2012 г.	2013 г.
Рос. Федерация	84,0	95,4	95,2	108,7	105,1	100,6	89,3	107,3	105,0	103,4	100,4
Северо-Западный федеральный округ	88,8	88,1	97,9	106,6	108,5	100,6	92,6	107,9	107,7	102,6	99,8
Мурманская область	90,7	99,6	94,5	104,7	100,2	94,6	96,5	103,2	99,5	102,7	99,8

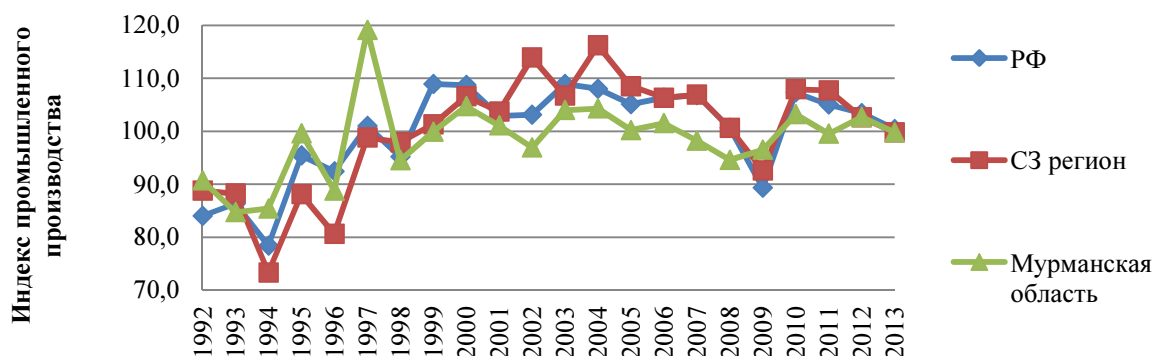


Рис. 3. Динамика индекса промышленного производства

Отметим снижение коэффициента миграционного прироста населения в регионе по мере снижения индекса промышленного производства (табл. 6).

Таблица 6

Коэффициенты миграционного прироста на 10 000 человек населения

	1990 г.	2000 г.	2005 г.	2006 г.	2007 г.	2008 г.	2009 г.	2010 г.	2011 г.
Рос. Федерация	19	25	20	22	25	25	24	19	22
Северо-Западный федеральный округ	-8	-0,2	27	33	29	35	33	51	50
Мурманская область	-77	-165	-169	-156	-93	-105	-60	-69	-77

Отметим, что изменение численности населения представляет процесс, обусловленный социально-экономическим развитием региона, динамикой занятости населения, изменением возрастной и экономической структуры занятости, соотношением существующих и появлением новых форм занятости, а также изменением предпочтений, потребностей и ценностей населения.

Рассмотрим ситуацию подробнее на примере г. Оленегорска. Говоря о трудовом потенциале в Оленегорске, отметим низкую плотность населения: 15,6 чел./км², в то время как в Мурманске показатель составляет 1 937,49 чел./км². По ряду причин, таких как миграционный отток и старение населения, показатель численности населения подвержен спаду и на 2015 г. составляет 29 512 человек. Ниже в виде графика представлены данные о приросте численности населения в сравнении Мурманска и Оленегорска (табл. 7).

Таблица 7

Динамика роста численности населения по месту проживания

	2011 г.	2012 г.	2013 г.	2014 г.	2015 г.
Численность населения Оленегорска, чел.	30 002	29 783	29 524	29 577	29 512
Темп роста численности населения Оленегорска, %	95,01	99,27	99,13	100,18	99,78
Темп прироста численности населения Оленегорска, %	-4,99	-0,73	-0,87	0,18	-0,22
Городское население Оленегорска, чел.	22 986	22 405	21 736	21 301	21 003
Темп прироста городского населения Оленегорска, %	4,43	-2,53	-2,99	-2	-1,4
Сельское население Оленегорска, чел.	7 016	7 378	7 788	8 276	8 509
Темп прироста сельского населения Оленегорска, %	-26,68	5,16	5,56	6,27	2,82
Темп прироста населения Мурманска, %	-0,66	-0,74	-0,84	-1,1	2,04

Из табл. 7 видно, что темп прироста численности сельского населения с 2011 года значительно выше темпа прироста численности граждан, проживающих на территории города. В целом, нейтральная динамика изменения численности населения Оленегорска сохраняется за счет роста числа сельских жителей. Таким образом, встает вопрос об уровне урбанизации моногорода Оленегорск. Рассмотрим структуру населения Оленегорска по возрастному составу и трудоспособности (рис. 4).

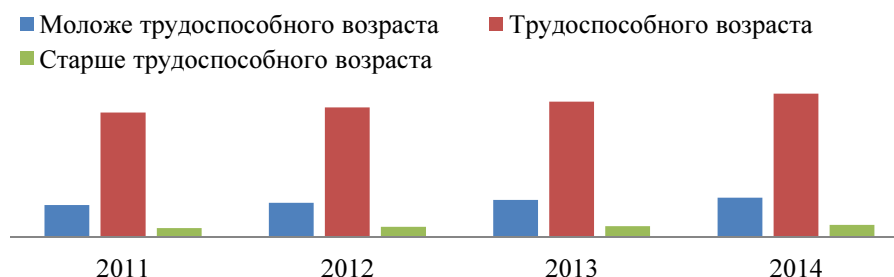


Рис. 4. Доля трудоспособного населения

В целом, динамика населения по категории трудоспособности незначительно изменилась с 2011 по 2014 гг. Однако отмечен некоторый рост населения трудоспособного возраста, старше и моложе.

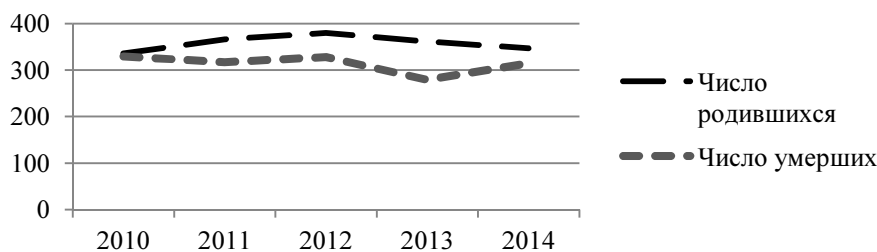


Рис. 5. Данные о воспроизводстве населения Оленегорска

Как видно из статистических данных о воспроизводстве населения моногорода (рис. 5), имеет место тенденция к снижению рождаемости и росту смертности, что является показателем негативной динамики. Особое внимание обращено на спад численности трудоспособного населения по ряду некоторых причин: естественное увеличение численности граждан моложе трудоспособного возраста; естественное старение и убыль населения; миграционный отток трудоспособного населения (рис. 6).

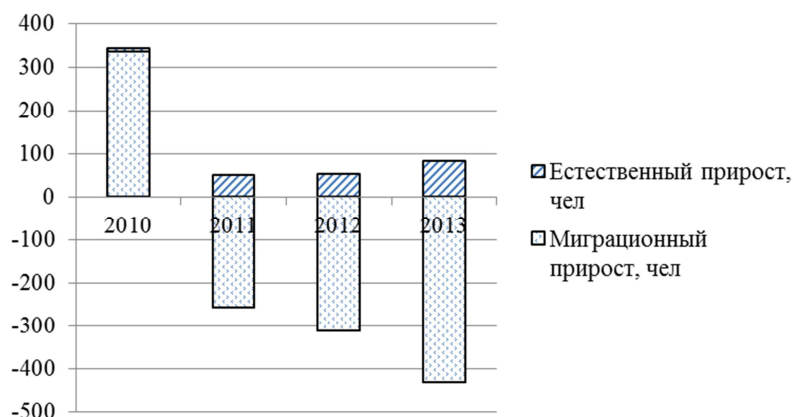


Рис. 6. Миграционный и естественный прирост

Одной из вероятных причин увеличения миграционного оттока населения является ввод в действие сертификатов программы "Жилище" в 2011 г., способствовавшей переселению граждан на более благоприятные территории. Наиболее очевидным последствием диспропорции в возрастной структуре населения является увеличение числа работающих пенсионеров. Однако в рамках программы "Жилище", о которой упоминалось выше, в ближайшие годы ожидается снижение числа жителей пожилого возраста и людей с инвалидностью. Несмотря на принятые меры, на сегодняшний день демографическая ситуация показывает увеличение

доли людей пожилого возраста, что не способствует воспроизводству населения и может являться негативным фактором, влияющим на возможности устойчивого экономического развития.

Сфера специализации градообразующего предприятия ОАО "Олкон" является преобладающей на рынке труда (рис. 7). За последние 4 года уровень заработной платы работников добывающей и обрабатывающей отраслей промышленности не только сохранил за собой наибольшую долю среди прочих сфер деятельности, но и увеличился почти вдвое.



Рис. 7. Среднемесячная заработная плата Мурманской области и Оленегорска

Особого внимания заслуживает уровень среднемесячной заработной платы в Оленегорске, который благодаря успешной финансовой деятельности градообразующего предприятия незначительно ниже соответствующего показателя по области в целом и имеет тенденцию к выравниванию.

Таким образом, Оленегорск представляет собой перспективный населенный пункт с растущим молодым населением и ежегодно увеличивающимся уровнем среднемесячной заработной платы. Однако для моногорода характерны негативные тенденции миграционного оттока и доминирующей роли градообразующего предприятия, что затрудняет развитие малого предпринимательства.

Подводя итоги, отметим, что специфика моногородов и монопоселений состоит в том, что их необходимо рассматривать как единое территориальное, социально-экономическое, институциональное и социокультурное пространство, определяемое совокупностью интересов местного сообщества в результате совместного проживания. Единство и обособленность монопоселений обусловлена во многом территориальной удаленностью от других городов и поселений или отсутствием инфраструктуры, мобильной связи, сложившимися традициями и низкой склонностью населения к мобильности. Совместное обособленное проживание требует от жителей монопоселений согласования интересов по вопросам совместного использования ресурсов в хозяйственной деятельности, совместного пользования социальной инфраструктурой, регулирования социальной сферы. В силу ряда факторов (особенностей экономико-географического положения, часто удаленности от других поселений, единого или схожего вида трудовой деятельности, сложившихся традиций и др.) интересы жителей монопоселений относительно слабо дифференцированы и являются объединяющей силой образования местного сообщества как интегрального социально-экономического субъекта.

Отметим некоторые основные тенденции, характерные для моногородов:

- снижение доли трудоспособного населения в общей численности жителей моногородов;
- снижение доли молодежи в общей численности населения;
- увеличение доли работников пенсионного возраста в общем количестве занятого населения;
- рост потребности в квалифицированной рабочей силе.

Изменение в структуре и величине занятости населения – сложный социально-экономический процесс, при котором изменения в структуре занятости населения сопровождаются одновременными взаимозависимыми и взаимообусловленными преобразованиями в местном сообществе. Таким образом, воздействие как на масштаб, так и на структуру занятости моногородов – важнейший фактор формирования социальной структуры местного сообщества, обеспечения стабильного социально-экономического развития. С другой стороны, именно изменения демографических и социально-экономических характеристик местных сообществ, т. е. изменения трудового потенциала, во многом определяет характер и направления изменений занятости жителей монопрофильных поселений (моногородов).

Выделим особенности трудового потенциала моногородов и монопрофильных поселений, обусловленные узостью рынка труда, ориентированного преимущественно на потребности градообразующей компании:

- относительно низкий уровень дифференциации видов трудовой деятельности населения;
- высокая степень влияния традиций, формирование трудовых династий, преемственность трудовых навыков;

- формирование устойчивых моделей социального поведения;
- слабая пространственная мобильность, при поиске места работы предпочтение отдается градообразующей компании;
- слабая инновационная активность.

На формирование трудового потенциала может воздействовать ряд как объективных, так и субъективных социальных, экономических, культурных факторов. Последствиями такого воздействия могут являться положительные (прогрессивные), так и отрицательные (регрессивные) изменения параметров занятости и характеристик трудового потенциала поселения [4].

На социально-экономическое развитие арктических моногородов наибольшее влияние оказывают следующие факторы:

- экстремальные климатические условия Арктической зоны, увеличивающие не только издержки производства продукции, но и стоимость жизни населения,
- удаленность от экономических центров, слабое развитие транспортной, инженерной и социальной инфраструктуры;
- колебания конъюнктуры на глобальных и российских сырьевых рынках;
- стратегические цели компаний, осуществляющих производство в Арктической зоне, их экономическое положение и готовность реализовывать концепции социальной ответственности и взаимодействовать с муниципальными органами власти;
- высокая степень изношенности оборудования промышленных компаний;
- истощение запасов месторождений, вокруг которых основаны моногорода и монопоселения;
- рост требований к обеспечению экологической безопасности Арктической зоны;
- ограничение доступа к современным технологиям, оборудованию, позволяющим проводить разведку новых месторождений.

В сложившихся условиях для обеспечения устойчивого социально-экономического развития моногородов необходимо:

- формирование потока инвестиций в моногорода Арктической зоны с целью обеспечения доступа компаний к современным экологически нейтральным технологиям и оборудованию и стимулирования технического обновления производственной базы градообразующих компаний в соответствии с современными экологическими стандартами, создающими безопасные условия труда работников;
- поддержка развития малого бизнеса, способного обеспечить дополнительные рабочие места в моногородах и расширить спектр удовлетворяемых потребностей жителей, повысить их качество жизни;
- при невозможности или экономической нецелесообразности обеспечения достойного уровня жизни населения за счет реализации изложенного выше, перемещение населения в более обжитые районы и организация разработки месторождений вахтовым методом.

Все вышеизложенное обуславливает объективную необходимость программно-целевого подхода к решению важнейших проблем обеспечения стабильного социально-экономического развития моногородов и освоения ресурсов и пространств Арктической зоны РФ и прибрежных районов.

Осуществление крупных проектов, реализация целевых комплексных программ освоения природных ресурсов и пространств Арктической зоны требуют координации усилий федеральных, региональных и муниципальных властей, а также промышленных градообразующих компаний.

В результате такого взаимодействия возможна реализация положительных, прогрессивных изменений при формировании структуры трудового потенциала моногородов в соответствии с целями и задачами стратегии развития Арктической зоны.

Заключение

Сформулируем основные направления формирования трудового потенциала для монопоселений:

1. Тесное взаимодействие с градообразующими компаниями по вопросу целевой подготовки трудовых ресурсов в соответствии с долгосрочной стратегией развития монопоселения и градообразующей компании (в том числе возрождение практики наставничества, внутрипроизводственного и целевого обучения и т. д.).

2. Содействие развитию малого предпринимательства. Поддержка может оказываться не только муниципальными властями, но и градообразующими компаниями. Такой подход требует от компаний тесного взаимодействия с муниципальными органами власти, формирования компаниями стратегии социального инвестирования, согласованной с общей стратегией развития компании, монопрофильного поселения, региона. Целесообразно проведение оценки предпринимательского климата поселений на основе интегрального показателя [5].

3. Содействие занятости молодежи. В том числе: гибкие формы занятости для обучающейся молодежи, целевое обучение, развитие системы профессиональной ориентации, взаимодействие с учреждениями высшего и среднего профессионального образования, популяризация актуальных специальностей, востребованных местными рынками труда; мониторинг востребованных специалистов на рынке труда монопрофильных образований, обеспечение трудоустройства выпускников согласно полученным специальностям и т. д.

4. Создание новых рабочих мест за счет реализации перспективных инфраструктурных проектов.

5. Консультирование по вопросам организации и ведения малого бизнеса, оптимизация налогового бремени и снижение административных барьеров, льготное кредитование.

6. Стимулирование перехода неформального бизнеса к официальной деятельности, увеличение прозрачности бизнеса и предоставление социальных гарантий работникам малых предприятий.

7. Формирование единого гражданского сообщества монопоселений, проведение праздников и культурных мероприятий, направленных на поддержание социальной стабильности, удовлетворение культурных и иных неэкономических потребностей жителей.

Библиографический список

1. Экономика труда : учебник / под ред. П. Э. Шлендера, Ю. П. Кокина. М. : Юристъ, 2003.

2. Дидык В. В., Рябова Л. А. Моногорода Российской Арктики: стратегии развития (на примере Мурманской области) // Экономические и социальные перемены: факты, тенденции, прогноз. 2014. № 3. С. 84–99.

3. Павленко В. И. Арктическая зона Российской Федерации в системе обеспечения национальных интересов страны // Арктика: экология и экономика. 2013. № 4 (12).

4. Федосеев С. В. Формирование и развитие стратегического потенциала промышленности : дис. ... д-ра экон. наук. СПб., 2005.

5. Козлов А. В., Рытова Е. В. Методологические основы оценки предпринимательского климата регионов Арктической зоны РФ // Международный научно-исследовательский журнал. 2014. № 11–3 (30). С. 66.

References

1. Ekonomika truda [Labor economics]: uchebnik / pod red. P. E. Shlendera, Yu. P. Kokina. M. : Yurist', 2003.

2. Didyk V. V., Ryabova L. A. Monogoroda Rossiyskoy Arktiki: strategii razvitiya (na primere Murmanskoy oblasti) [Single-industry towns of the Russian Arctic: Development strategy on the case study of towns in the Murmansk region] // Ekonomicheskie i sotsialnyie peremenyi: faktyi, tendentsii, prognoz. 2014. N 3. P. 84-99.

3. Pavlenko V. I. Arkticheskaya zona Rossiyskoy Federatsii v sisteme obespecheniya natsionalnyih interesov strany [The Arctic zone of the RF in the system of national interests] // Arktika: ekologiya i ekonomika. 2013. N 4 (12).

4. Fedoseev S. V. Formirovanie i razvitie strategicheskogo potentsiala promyshlennosti [Strategic potential of basic industries] : dis. ... d-ra ekon. nauk. SPb., 2005.

5. Kozlov A. V., Rytova E. V. Metodologicheskie osnovyi otsenki predprinimatelskogo klimata regionov Arkticheskoy zony RF [Methodology of assessment of business climate of the Arctic zone of the Russian Federation] // Mezhdunarodnyiy nauchno-issledovatel'skiy zhurnal. 2014. N 11-3 (30). P. 66.

Сведения об авторах

Тесля Анна Борисовна – Санкт-Петербургский политехнический университет Петра Великого, кафедра мировой и региональной экономики, канд. экон. наук, доцент, ученый секретарь Ученого совета; e-mail: anntes@mail.ru

Teslya A. B. – Peter the Great St. Petersburg Polytechnic University, Institute of Industrial Economics and Management, Department of World and Regional Economy, Cand. of Eco. Sci., Scientific Secretary of the Academic Council; e-mail: anntes@mail.ru

Булачева Лариса Владимировна – Санкт-Петербургский политехнический университет Петра Великого, кафедра мировой и региональной экономики, студент; e-mail: i_lara94@mail.ru

Bulacheva L. V. – Peter the Great St. Petersburg Polytechnic University, Institute of Industrial Economics and Management, Department of World and Regional Economy, Student; e-mail: i_lara94@mail.ru